

VINCENT CUISSSET

TAXIDERMISTE / OSTÉOLOGUE / SCULPTEUR / RESTAURATEUR

VINCENT CUISSSET

TAXIDERMISTE / OSTHÉOLOGUE / SCULPTEUR / RESTAURATEUR

1.TAXIDERMIE

- 1.1_ GIRAFE
- 1.2_ MARCASSINS
- 1.3_ MAQUEREAU
- 1.4_ PYTHON
- 1.5_ MINOTAURE
- 1.6_ OURS À COLLIER
- 1.7_ LAIE ET MARCASSIN

2.OSTHÉOLOGIE

- 2.1_ TAUPE EN CONNEXION LIGAMENTAIRE
- 2.2_ LIÈVRE CORNU
- 2.3_ BUFFLE D'ITALIE

3.SCULPTURE

- 3.1_ SCULPTURE OURS À COLLIER
- 3.2_ SCULPTURE CHEVREUIL
- 3.3_ SCULPTURE SANGLIER

4. RESTAURATION

- 4.1_ PRISTIS
- 4.2_ HIPPOPOTAME
- 4.3_ GENETTE
- 4.4_ MOUTON À 2 TÊTES ET CHAMOIS À DEUX CORPS.
- 4.5_ FLAMAND ROSE

5.PORTFOLIO

- 5.1_ CHEVRILLARD
- 5.2_ TÊTE DE BROCARD
- 5.3_ FAISAN VÉNÉRÉ
- 5.4_ RENARD ROUX & POULE FAISANNE DE COLCHIDE
- 5.5_ PIES
- 5.6_ CORNEILLE

CRÉDITS

RÉALISATION :
_Vincent Cuisset
_Charles Baulu

REMERCIEMENTS :
_Nathalie Guinec
_Christophe Cuisin
_Christophe Gottini
_Jack Thiney
_Eric Pellé
_Camille Renversade
_Eva Chettle
_Floriencia Grisanti

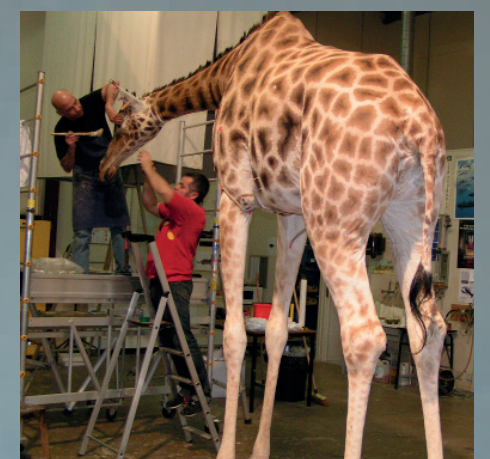
TAXIDERMIE

GIRAFE

(GIRRAFA CAMELOPARDALIS)

Pause et couture, d'une peau de girafe sur mannequin rigide, tiges d'acier, polyuréthane expansées et fibre de verre.

Naturalisation réalisée sous la direction de Jack Thiney, et destinée à l'exposition permanente du musée des Confluences (LYON).

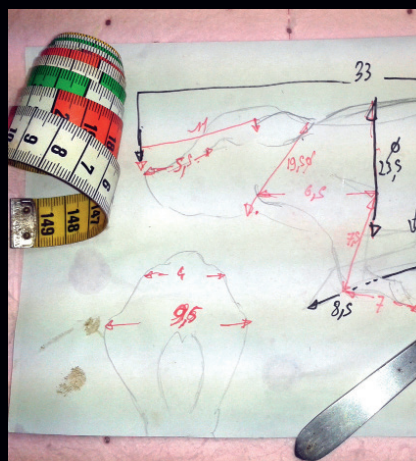


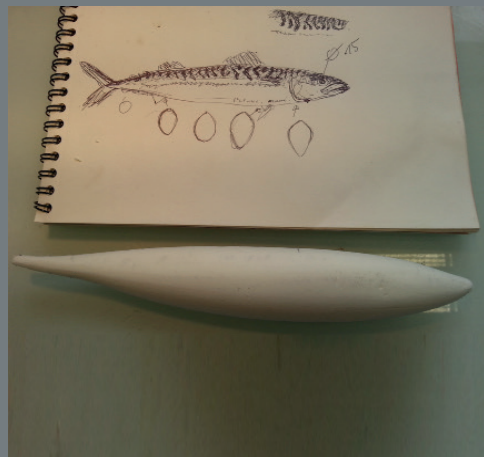


MARCASSINS

(SUS SCROFA)

Naturalisation de 4 marcassins en situation de fuite, sur un seul point d'appuis au sol, avec l'utilisation pour chaque sujets de différentes techniques et matériaux.





MAQUEREAU COMMUN

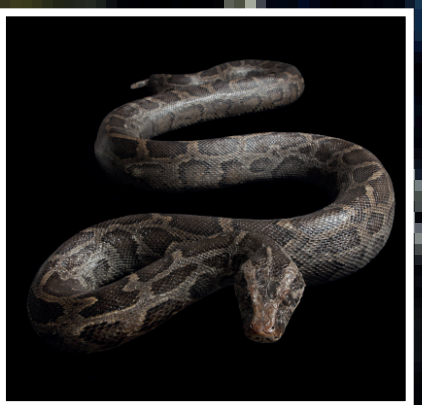
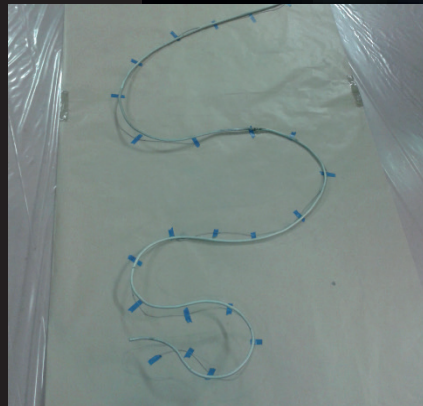
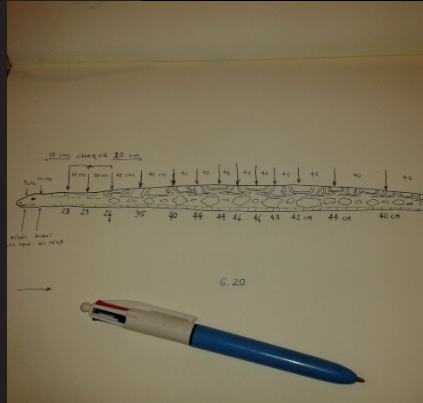
(SCOMBER SCOMBRUS)

Réalisé au marinarium de Concarneau.



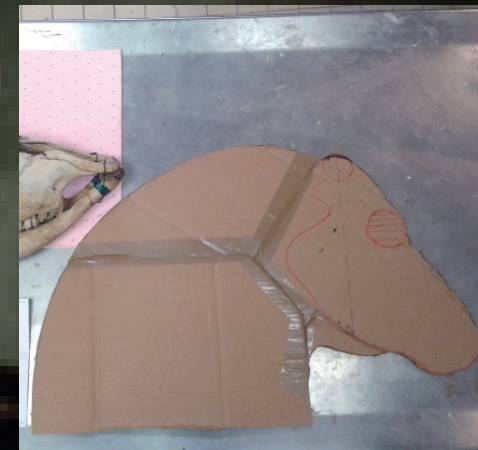
PYTHON BIRMAN

(BIVITTATUS)



MASQUE DE MINOTAURE

Sculpture et fabrication d'un masque de Minotaure en résine epoxy, sur laquelle a été posée une peau d'auroch (Bos Primigenius) naturalisé, en collaboration avec Florencia Grisanti, responsable d'un événement ethnographique au Festival d'Avignon.

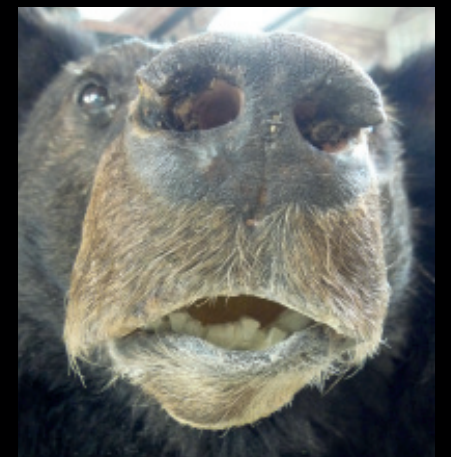




OURS A COLLIER

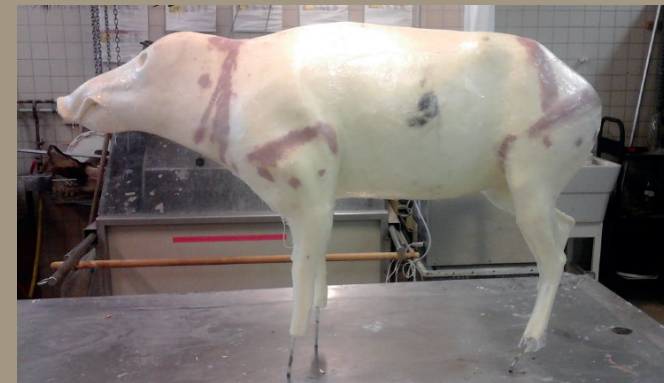
(URSUS THIBETANUS)

Naturalisation en taxidermie rigide d'une ourse à collier, sous la direction de Jack Thiney et en réponse à une commande de la galerie « Asie » du Muséum de Rouen .





LAIE ET MARCASSIN (SUS CROFA)



Avril 2015, pour l'exposition itinérante «NUIT» du Muséum d'Histoire Naturelle de Paris, naturalisation en technique de taxidermie rigide d'une laie de 90 kilos et de marcassin (*Sus Scrofa*). Les plateaux de fixation ont été adaptés indépendamment avec un gabarit et un montage protégeant l'intégrité des pièces, facilitant leur mise en caisse et leur transport.



OSTHÉOLOGIE

JACALOP

(LIÈVRE CORNU)

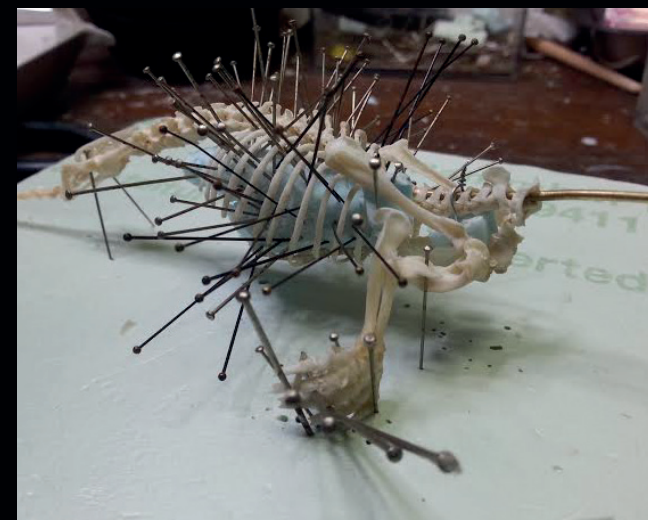


Réalisation de montage ostéologique de lièvre cornu, squelette de lièvre (lepus) et bois de chevreuil (Capreolus Capreolus) pour l'exposition de Camille RENVERSADE « Histoire Surnaturelle » du 10 décembre 2014 au 21 février 2015 à la boutique Deyrolle - 46, rue du Bac, 75007 Paris.

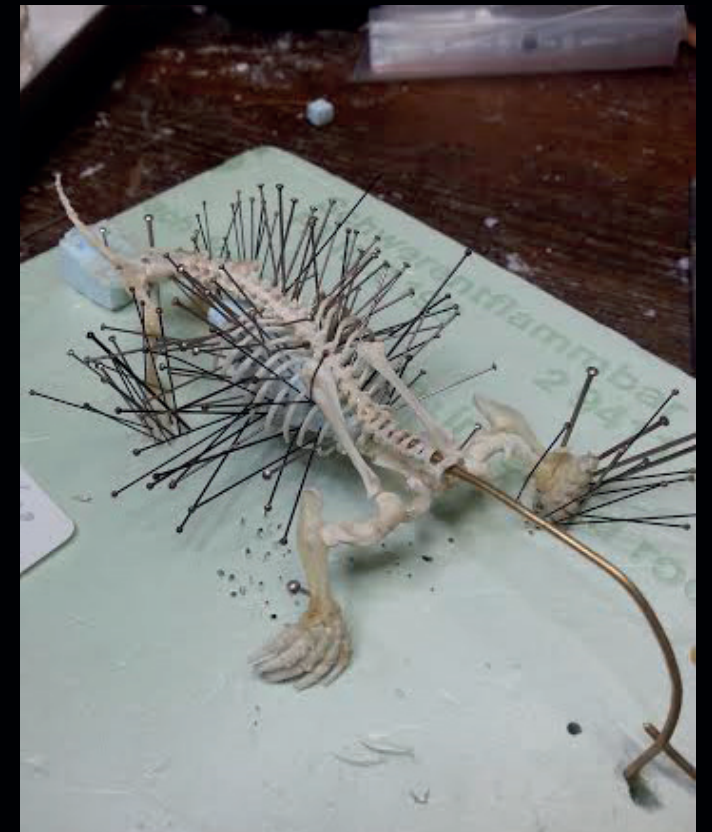


TAUPE

(TALPA EUROPAEA)



Taupe d'Europe (*Talpa europaea*) montée
avec la méthode de connexion
ligamentaire, pour le Muséum National
d'Histoire Naturelle.



BUFFLE D'ITALIE



Pour le compte de la galerie de l'anatomie comparée du MNHM, restauration et modification de la structure porteuse en acier d'un buffle d'Italie.



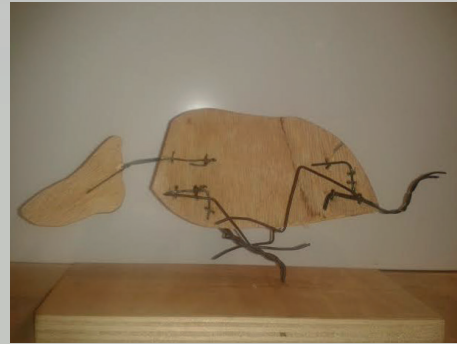
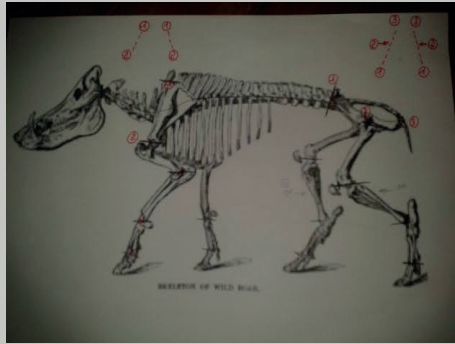
SCULTURES

OURS A COLLIER

(SCULPTURE - URSUS THIBETANUS)

Echelle 1/25ème - Plastiline





SANGLIER

(SCULPTURE)

Echelle 1/25ème - Plastiline



CHEVREUIL

(SCULPTURE)

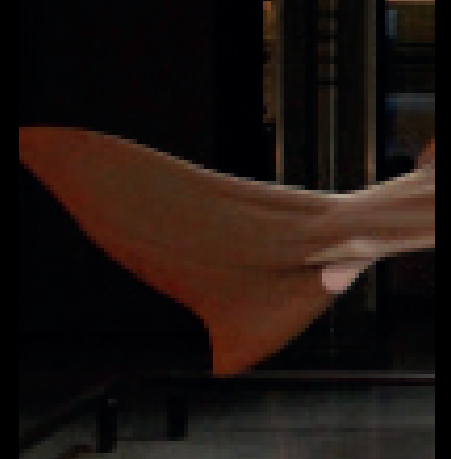
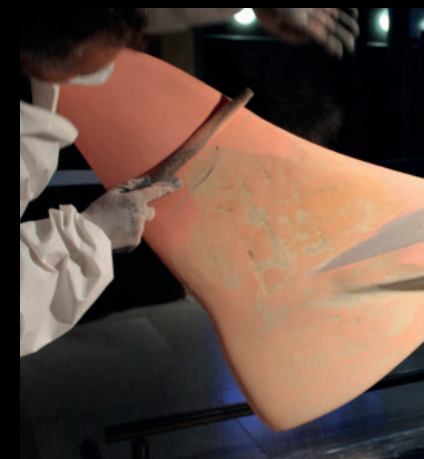
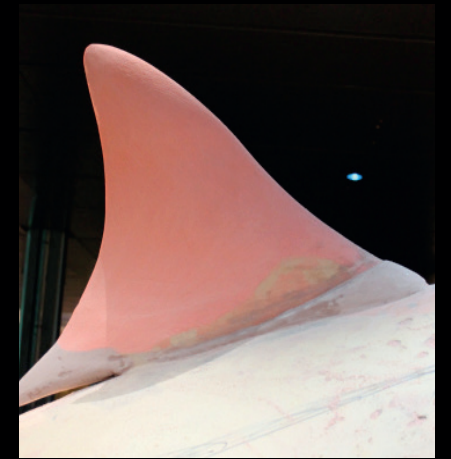
Echelle 1/25ème - Plastiline



RESTAURATION

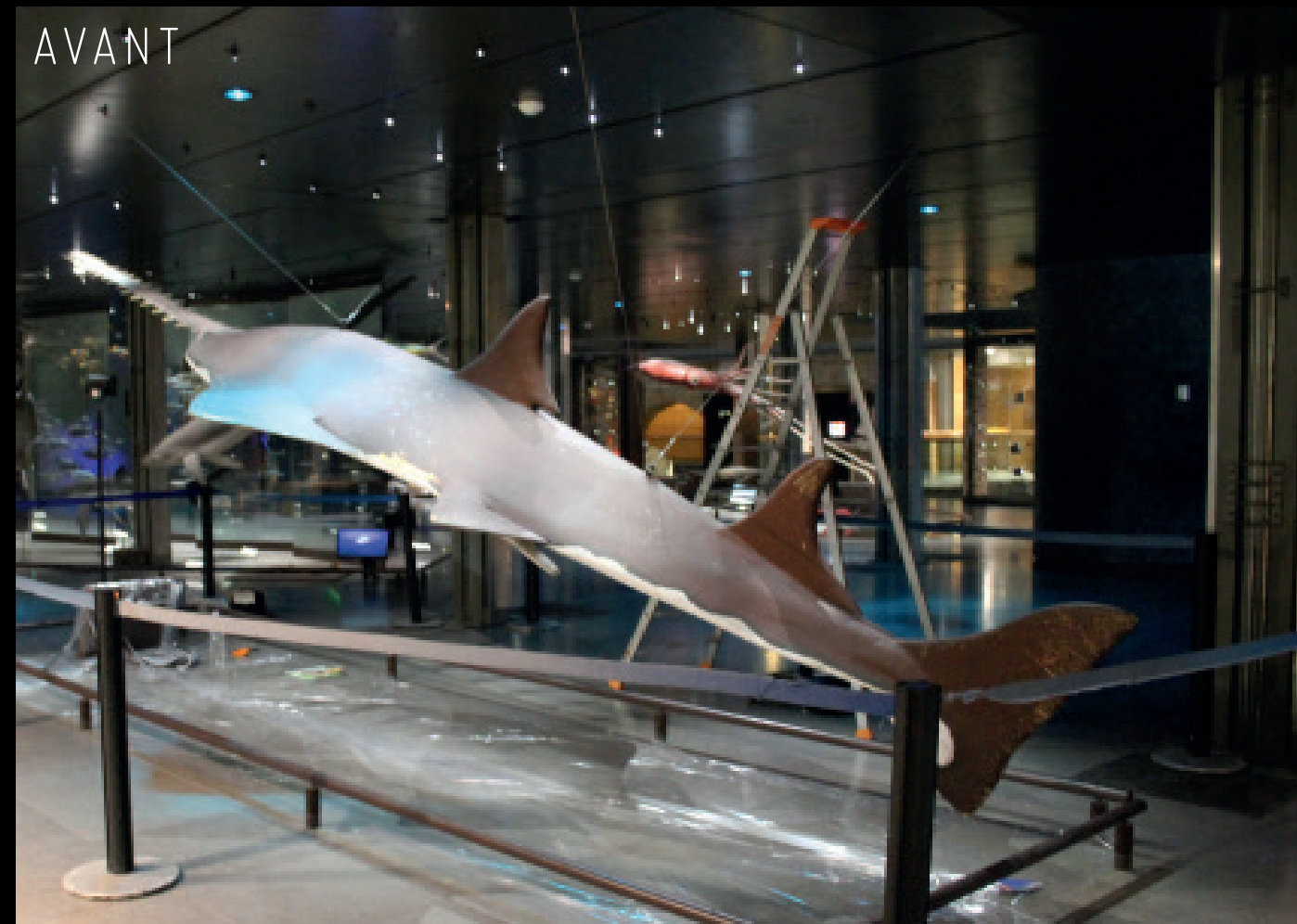
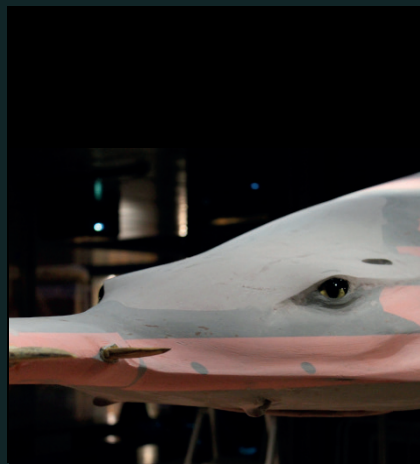
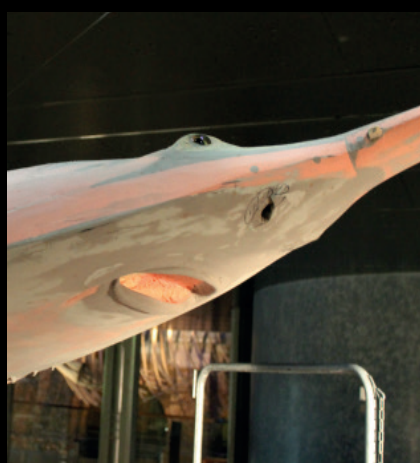
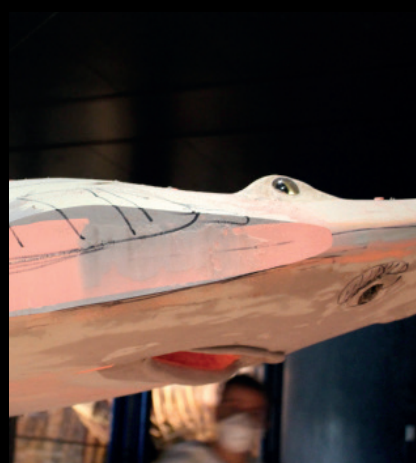
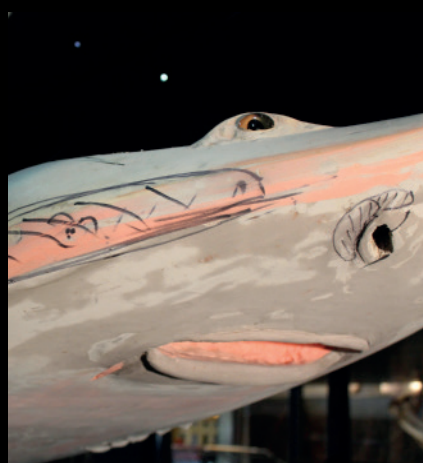
POISSON SCIE

(PRISTIS)

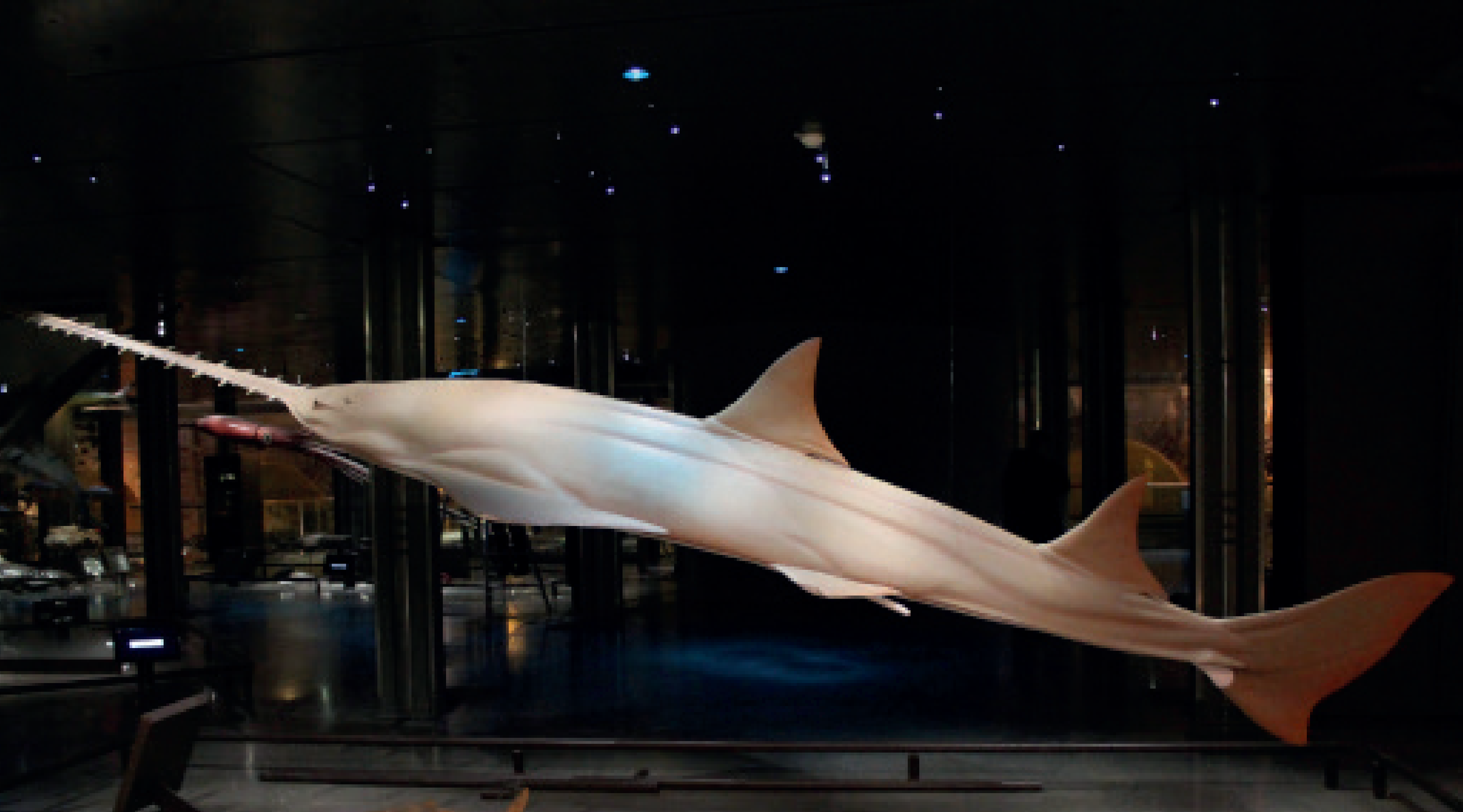


Pour les 20 ans de la grande galerie de l'évolution du MNHN et en collaboration avec Eva Chettle, remodelisation, remise en teinte, modifications de la présentation et de l'accroche d'un artéfact marin, en planches usinables polyuréthanes, représentant un poisson scie de 6 mètres 50 de long.

Après un décapage complet, l'ensemble du volume a été sculpté, les muscles dessinés, le volume et le mouvement des nageoires revisités et affinés. Suite à cette opération, 50 kilos de matière ont été supprimés, ramenant la structure à un poids total de 202 kilos.



Les quatre câbles de suspension ont été remplacés par deux. Leurs points d'attaches ont été adaptés et fixés sur les structures IPN du plafond de la pièce.



Les anneaux d'attaches apparents sur le dos du Pristis ont été supprimés, remplacés par un mécanisme de fixation, discrètement enfoui au cœur de la structure ; laissant ainsi disparaître tout simplement les deux câbles dans le corps de l'animal.

Les deux points de fixation de ces deux câbles ont aussi été décalés de quelques centimètres à droite du corps, donnant ainsi un léger gîte sur la gauche de la structure. Malgré les possibilités limitées dues à cette sculpture initialement très rigide et figée, ce gîte permet d'exploiter et d'accentuer au maximum la notion de mouvement et de souplesse.



AUTRES RESTAURATIONS



AVANT



APRÈS



APRÈS



P O R T F O L I O

CHEVRILLARD

(CAPREOLUS CAPREOLUS)





TÊTE DE
BROCARD
(CAPREOLUS CAPREOLUS)



FAISAN
VÉNÉRÉ
(SYRMATICUS REEVESLI)

RENARD ROUX & POULE FAISANNE DE COLCHIDE

(VULPES VULPES CRUCIGERA &
PHASIANUS COLCHICUS)





P I E S
B A V A R D E
(PICA PICA)

CORNEILLE

(CORVUS CORONE)



VINCENT CUISSSET

TAXIDERMISTE / OSTHÉOLOGUE / SCULPTEUR / RESTAURATEUR